



Tuinarchitect Dick Beijer

vormbomen

SOORTEN

Een groot aantal bekende en minder bekende bomen verdraagt regelmatige snoei. Bij een jonge boom zijn de twijgen soepel en in iedere gewenste stand te buigen. Een stevig frame is de eerste vijf jaar zeker nodig om de gekozen vorm te waarborgen. Daarnaast blijft regelmatig snoeien (minstens twee keer in de zomer eventueel aangevuld met een winterse snoeibeurt) een vereiste.

Hieronder een lijstje van vormbomen die in de handel verkrijgbaar zijn. Onderlinge vormvarianten zijn ook mogelijk:

- Dakplataan
- Lei-hep
- Pyramide haagbeuk
- Zuilesdoorn
- Linde-espalier
- Blokkastanje
- Bolcatapa

Bijzondere bomen die ook als vormboom toeepasbaar zijn:

- Liquidambar styraciflua (amberboom)
- Cercis siliquastrum (judasboom)
- Gleditsia triacanthos (valse Christusdoorn)
- Morus nigra (zwarte moerbeil)
- Morus alba (witte moerbeil)
- Pyrus salicifolia 'Pendula' (sierpeer)

MATEN

De prijs en kwaliteit van vormbomen kan sterk verschillen. Let bij de aanschaf op het volgende:

- de maat van de boom, deze zegt iets zegt over de leeftijd. De maat wordt uitgedrukt in centimeters stamomtrek, op een meter hoogte, gemeten vanaf de wortelhals. Een gangbare handelsmaat is bijvoorbeeld 16/18. Dit betekent dat de omtrek tussen de 16 en 18 centimeter is. In de praktijk komt dit neer op een diameter van ongeveer vijf centimeter. Een kleine handelsmaat is 10/12 en een grote 25/30.
- het aantal jaren dat de kroon in vorm is geleid.
- het aantal keren dat de boom op de kwekerij verplant is. Dit bevordert de vorming van een compact wortelgestel zodat de boom goed verplantbaar is en de kans op uitval minimaal. Gangbaar is om de drie jaar te verplanten. De boom kan geleverd worden met een 'lasse kluit' of een 'draadkluit'.
- de hoogte waarop de geleide kroon begint.

dakplatanen

Platanen zijn ijersterke bomen met een compositie opbouw van lijnen en vlakken in de vorm van gras, water en verharding. In de derde dimensie spelen hagen en bomen een grote rol. Bomen zijn, net als geschoore hagen en gras, strak geregisseerde groene elementen in deze tuin. De vrije groei-vorm wordt getransformeerd tot geometrische blokken en zuilen. Door het ritme van kaarsrechte stammen ontstaan er lijnen en kaders, in verhoudingen die ontleend zijn aan de maatvoering van het huis.

Het beteugelen van de natuur is voor tuinarchitect Dick Beijer een boeiend proces. Dit vertaalt zich in de boomsculpturen die zijn ontwerpen sieren. Hij plant geen bomen voor de toekomst: 'Ze zijn van tijdelijke aard. Ik gebruik trendgevoelige vormbomen als dakplatanen en berkenblokken die na twintig jaar vervangen mogen worden door iets anders.'

De individuele plant is in zijn ontwerpen ondergeschikt en staat in dienst van het effect in zijn totaliteit. Zo worden bloeiende planten niet geselecteerd op individuele schoonheid, maar op het beeld dat ze tevege brengen in grote aantallen, zoals de blauwe kleurvlakken van lavendel in deze tuin.

De hieldervitte stammetjes van Betula utilis ssp. jacquemontii tekenen zich als grafische lijnen af tegen de donkergroene achtergrond. De bomen staan in een vierkant ongemaaid grasvlak dat zich scherp aftekent tegen het omringende geschoren gazon. Door de kleine onderlinge afstand (2m) groeien de bomen uiteindelijk helemaal in elkaar. De fijnvertakte kruinen laten zich gedwee snoeien. Het beeld dat Beijer voor ogen heeft is één groot blok van teer groen dat gedragen wordt door negen witte stammetjes.

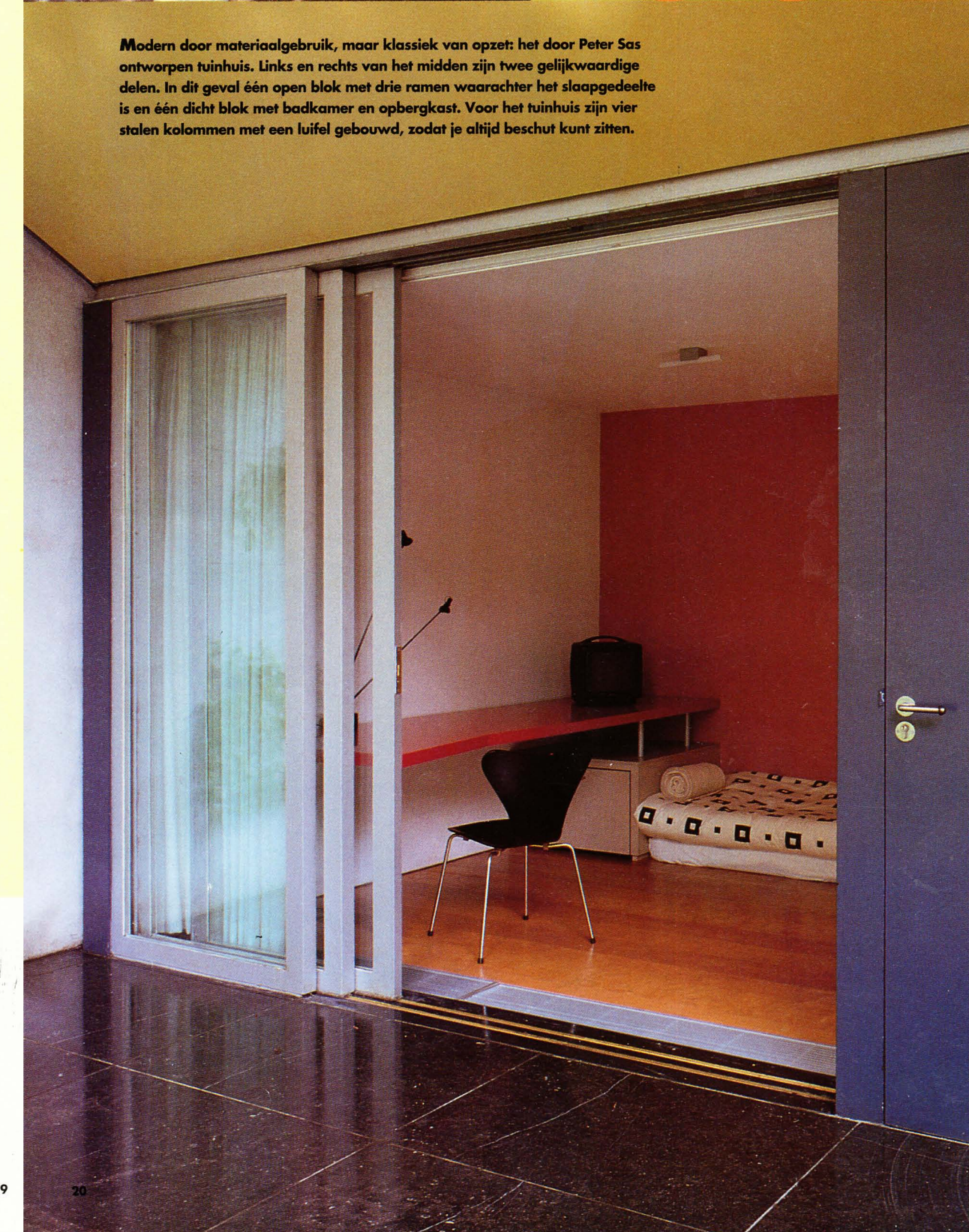
TEKST: JANINE TEN HORN / STYLING: SABINE VAN DEN BERG

adressen & info

- Copijn & ZN, Groenekanseweg 174, Groenekan, 0346-212401. Leverst vormbomen, boomvormen, ontwerp en advies.
- Bomencentrum Nederland, Zandheuvelweg 7, Baarn, 035-6460202. Specialist in bijzondere bomen. Geïnteresseerden kunnen deelnemen aan Groene Arrangementen. Info via Esmée van Doorn.



Modern door materiaalgebruik, maar klassiek van opzet: het door Peter Sas ontworpen tuinhuis. Links en rechts van het midden zijn twee gelijkwaardige delen. In dit geval één open blok met drie ramen waarachter het slaapgedeelte is en één dicht blok met badkamer en opbergkast. Voor het tuinhuis zijn vier stalen kolommen met een luifel gebouwd, zodat je altijd beschut kunt zitten.



Met slaapgedeelte. Op het bed: overtrek Carré van Kardol & Verstraten, vanaf f 149,95; sloep, f 39,95; Designers Guild deken, f 149,95 (alles van Slapen & zo). Op de werkbank staat een draagbare televisie (Sony). De stoel is een ontwerp van Arne Jacobsen (Kreymborg).

het tuinhuis

SCHUILADRES

Bezinningsoorden zijn het. Om rustig in te slapen of ongestoord te werken bijvoorbeeld. Twee moderne varianten van het tuinhuis in het 'groene goud' van Amsterdam: de grachtentuinen.



De badkamer. Op het plankje boven de wasbak: scheer- en verzorgingsartikelen, vanaf f 4,95 (alles van Oibibio). Bus scheerschium, f 4,25; handdoek, f 7,95; beker, f 1,95 en tandpasta, f 1,25 (Hema).



Beschutting, afscherming, vrijheid: het tuinhuis als ideale plek voor vrijwillig isolement is van alle tijden. In de zestiende eeuw werden de 'huisjes' - niet zelden prominente gebouwen in villatuinen - vaak gebruikt om feestmalen in te bereiden, terwijl in de achttiende eeuw het maison de plaisance populair was: een huisje van plezier in het bos. Tuinhuizen zijn ook altijd populair geweest als gastenverblijf of als huisvesting voor het dienstpersoneel. Of er nu om een prieeltje, paviljoen, theekopel of tempeltje in de achtertuin staat, het was en is natuurlijk altijd een teken van welvaart om een tuinhuis te bezitten. Niet in de laatste plaats een teken van geestelijke verrijking: het tuinhuis biedt de mogelijkheid om even de drukke (stads)werkelijkheid te ontvluchten.

nieuwe wereld in de achtertuin

Twee moderne varianten van zo'n bezinningsoord staan in 'het groene goud' van Amsterdam: de grachtentuinen. De ene is ontworpen door Peter Sas (De Vries Sas Bouma, architecten), de andere door Tijmen Ploeg. Sas en Ploeg kennen elkaar van hun studie bouwkunde in Delft waar ze in 1981 samen afstudeerden. Voor hun scriptie architectuurgeschiedenis maakten zij een inventarisatie van ongeveer 150 tuinhuizen aan de Amsterdamse grachtengordel. Daarvoor waren ze dagenlang op pad. De scriptie is eigenlijk nooit afgekomen, wel ontstond een indrukwek-



Overal waar je kijkt: licht en bomen

het tuinhuis

kende verzameling foto's die Peter Sas onlangs ter beschikking stelde aan de Stichting de Amsterdamse Grachtentuinen. Die gebruikte ze voor het boek Grachtentuinen, Herengracht.

'Wat dat betreft vind ik dat onze scriptie alsnog af is gekomen,' zegt Peter Sas. 'Na onze inventarisatie van de tuinhuizen, heb ik altijd, net als Tijmen, zelf graag een tuinhuis willen bouwen. Als je door zo'n grachtenpand loopt en je kor... jaama in de achtertuin dan gaat er een volkomen nieuwe wereld voor je open. Een tuinhuis is een fascinerend bouwsel, ontdekten we. Bovevdiens is het heel spannend om in al die tuinen te kijken. Het grappige is dat we allebei ongeveer gelijktijdig zijn gevraagd om een tuinhuis te ontwerpen. De tuinhuizen zijn ook beide in 1998 gereageerd.'

stoute badkamer

Sas' opdrachtgever wilde een logeergelegenheid achterin zijn tuin. Verder kreeg Sas de volledige vrijheid in het ontwerpen van het tuinhuis. Peter Sas: 'Het is vrij formeel geworden. Door het materiaalgebruik is het modern, maar de opzet is die van een klassiek tuinhuis. Links en rechts van het midden worden doorgaans gelijkwaardige delen gebouwd. Ik koos voor een open blok met drie ramen waarachter het slaapgedeelte is gesitueerd, en een dicht blok met badkamer en opbergkast. Voor het tuinhuis ligt een hardstenen vloer met vier stalen kolommen erop. Die tillen een luifel waaronder je beschut kunt zitten. Om te zorgen dat het niet al te serieus werd, heb ik de badkamer ontworpen. Je kunt die vergelijken met een geluidsstudio waaromheen alles rustig is. Als je de deur opendoet, komt er ineens een hoop herrie uit. Dat is eigenlijk wat de badkamer met al z'n gekleurde tegeltjes doet. Hij contrasteert op een verrassende manier met de rest van het tuinhuis.'

Ook Tijmen Ploeg werd vrijgelaten door zijn opdrachtgever. Zij wilde graag een werkruimte in de tuin die tevens dienst kon doen als gastenverblijf. Tijmen Ploeg: 'Ik heb ervoor ge-

zorgd dat je optimaal van de natuurlijke omgeving kunt genieten als je in het tuinhuis werkt. Er zit een glazen draaipui in die je met mooi weer helemaal open kunt zetten. En achterin de tuin staat een oude, rode beuk die je door het glazen dak ziet. Om een beetje privacy te hebben heb ik boven het glazen dak een louverdak gemaakt van Western Red Cedarhout. Als je recht omhoog kijkt, zie je de lucht en die beuk en als de zon schijnt doet het louverdak dienst als zonwering. Dat er bladeren en bloesems op het dak blijven liggen waardoor het glazen dak minstens twee keer per jaar moet worden schoonge-sponen, vindt Ploeg geen bezwaar. 'Daardoor zit je echt in de natuur,' bevestigt hij nog eens. Tijmen Ploeg ontwierp ook het interieur van het woonhuis. Daarvoor bedacht hij in het midden van de woonkamer een 'box' waarin de w.c. is gemaakt. Die box met sanitair komt terug in het tuinhuis.

'Een van de kenmerken van Ploegs werk is dat hij altijd met boxen in de ruimte werkt,' bevestigt Peter Sas. 'Voeger hadden we altijd een discussie,' vertelt hij over de tijd dat ze samen afstudeerden. 'Mijn manier van werken is dat ik alle boxen aan de kant leg, achter elkaar. Als je daar langs loopt, krijg je de ene attractie na de andere. Tijmens boxen staan vrij in de ruimte en daar loop je zigzagend omheen, zonder dat er een formele ordening is. Althans, dat vind ik. Die verschillende opvattingen betekenen overigens niet dat we niet samenwerken. We zijn uiteindelijk samen afgestudeerd en hebben recentelijk nog een gezamenlijk project gedaan: het kantoor FHV/BBDO in het Amstelveense Heempark.'

Peter Sas, Amsterdam, 020-4191400. Tijmen Ploeg, Amsterdam, 020-6239557.

Grachtentuinen, Herengracht (uitgeverij Waanders, ISBN 90-400-9256-7). Eerder verschenen in deze serie: Amsterdamse grachtentuinen, Keizersgracht (uitgeverij Waanders, ISBN 90-400-9969-3).

TEKST EN STYLING: SABINE VAN DEN BERG



Links en rechts: het interieur van Ploegs tuinhuis dat dienstdeed als werkkamer. Op de deur: Marin Visser ontworpen tafel; lamp Tolomeo van Artemide, een ontwerp van Michele De Lucchi (Horus); rollen pakpapier, f 1,95/m (Van der Linde); laptop (Apple Powerbook), Rolodex, f 119,95 (De Bijenkorf). De kantoorstool is van Gispen, het schilderij van Hans Schravens. Onder: het tuinhuis heeft een glazen dak en een draaibare glazen pui: overal uitzicht dus. Aan de buitenkant is de koperen box behandeld met zoutzuur. Daardoor ontstaan er levendige strepen op het koper die op een afstand doen denken aan hout. In de box zelf is het sanitair gevestigd. Het tuinhuis ' zweeft' boven een vijver en is te bereiken via een metalen trap. Boven het glazen dak is een stalen constructie gemaakt met een houten louverdak van Western Red Cedarhout.

ROBERT SLIEDERWISKI

